

บทสรุปสำหรับผู้บริหาร

มหาวิทยาลัยนเรศวร ได้อนุมัติให้กองพัฒนาคุณภาพการศึกษา ดำเนินโครงการเสวนาเครือข่าย การจัดการความรู้ระหว่างมหาวิทยาลัย (UKM) ครั้งที่ 35 (1/2561) โดยการจัดส่งตัวแทนที่เป็นผู้บริหารและ คณาจารย์ และบุคลากรที่มีผลงานหรือประสบการณ์ในด้านการบริการวิชาการแก่ชุมชน จาก 3 กลุ่มสาขาวิชา ได้แก่ สาขาวิชาวิทยาศาสตร์สุขภาพ สาขาวิชาวิทยาศาสตร์และเทคโนโลยี สาขามนุษยศาสตร์และ สังคมศาสตร์ และผู้บริหาร เจ้าหน้าที่ที่รับผิดชอบงานจัดการความรู้ของมหาวิทยาลัย เข้าร่วมกิจกรรม แลกเปลี่ยนเรียนรู้ในโครงการเสวนาเครือข่ายจัดการความรู้ระหว่างมหาวิทยาลัย (UKM) ครั้งที่ 35 (1/2561) ในหัวข้อ “การพัฒนาคุณภาพ UKM ด้านการบริการวิชาการแก่ชุมชน” เมื่อวันที่ 7 - 10 กุมภาพันธ์ 2561 ณ โรงแรมสยามธาราพาเลซ ตำบลเก็ง อำเภอเมือง จังหวัดมหาสารคาม ซึ่งมหาวิทยาลัยราชภัฏมหาสารคาม เป็นเจ้าภาพในการจัดงานในครั้งนี้ โดยการจัดเสวนาครั้งนี้ มีวัตถุประสงค์เพื่อเสริมสร้างความร่วมมือและสร้าง เครือข่ายการทำงาน ให้เกิดการแลกเปลี่ยนข้อมูลความรู้ ประสบการณ์การดำเนินการด้านการบริการวิชาการ แก่ชุมชนระหว่างบุคลากรของสถาบันสมาชิกเครือข่ายฯ กิจกรรมประกอบด้วย

- กิจกรรมเสริมสร้างความสัมพันธ์ระหว่างเครือข่าย
- การบรรยายพิเศษ เรื่อง การบริการวิชาการแก่ชุมชน : กรณีศึกษา Appreciative Inquiry โดย อาจารย์ ดร.ภิญโญ รัตนาพันธุ์ อาจารย์ประจำวิทยาลัยบัณฑิตศึกษากิจการการจัดการ (MBA) มหาวิทยาลัยขอนแก่น
- กิจกรรมแลกเปลี่ยนเรียนรู้ Best Practice จากผู้ร่วมเสวนาจำนวน 6 กลุ่ม ได้แก่ กลุ่มที่ 1 แลกเปลี่ยนเรียนรู้ ประเด็น “การบริการรักษาโรคปากแหว่งเพดานโหว่สู่ชุมชน” กลุ่มที่ 2 แลกเปลี่ยนเรียนรู้ ประเด็น “Food Safety สู่ชุมชน” กลุ่มที่ 3 แลกเปลี่ยนเรียนรู้ ประเด็น “การบริหารจัดการตลาดสีเขียวสู่ชุมชน” กลุ่มที่ 4 แลกเปลี่ยนเรียนรู้ ประเด็น “การบริหารจัดการสัตว์น้ำ” กลุ่มที่ 5 แลกเปลี่ยนเรียนรู้ ประเด็น “การทำสวนแบบวนเกษตร” กลุ่มที่ 6 แลกเปลี่ยนเรียนรู้ ประเด็น “การใช้เครื่องมือจิตตปัญญาศึกษากับการให้บริการวิชาการแก่ชุมชน”
- กิจกรรม Work Shop กิจกรรมจัดทำแผนกลยุทธ์ UKM สู่การบริการวิชาการแก่ชุมชน ของเครือข่ายการบริการวิชาการ
- กิจกรรมสรุปและทบทวนบทเรียน (AAR)

ทั้งนี้ มหาวิทยาลัยนเรศวร ได้จัดส่งผู้บริหาร คณาจารย์ และบุคลากรที่มีผลงานหรือประสบการณ์ ในด้านการบริการวิชาการแก่ชุมชน จาก 3 กลุ่มสาขาวิชา ได้แก่ สาขาวิชาวิทยาศาสตร์สุขภาพ สาขาวิชา วิทยาศาสตร์และเทคโนโลยี สาขามนุษยศาสตร์และสังคมศาสตร์ จำนวน 7 คน และผู้บริหาร เจ้าหน้าที่ ที่รับผิดชอบงานจัดการความรู้ของมหาวิทยาลัย จำนวน 2 คน เข้าร่วมกิจกรรมแลกเปลี่ยนเรียนรู้ กับสถาบันเครือข่าย

มีดังนี้

สำหรับตัวแทนของมหาวิทยาลัยที่เข้าร่วมแลกเปลี่ยนเรียนรู้ร่วมกับตัวแทนจากสถาบันเครือข่าย

- กลุ่มที่ 1 แลกเปลี่ยนเรียนรู้ ประเด็น “การบริการรักษาโรคปากแห้งเพดานโหว่สู่ชุมชน” ได้แก่ นายแพทย์ศรัณย์ วรศักดิ์วุฒิมพงษ์ ตำแหน่ง ผู้อำนวยการสถานรักษาแก้ไขภาวะปากแห้งเพดานโหว่ฯ และนางสาวฐิตา ปิติมหาชานากะ สังกัด ฝ่ายการพยาบาล มหาวิทยาลัยนเรศวร โรงพยาบาลมหาวิทยาลัยนเรศวร
- กลุ่มที่ 2 แลกเปลี่ยนเรียนรู้ ประเด็น “Food Safety สู่ชุมชน” ได้แก่ ผู้ช่วยศาสตราจารย์ วิจิตร อุดอ้าย รองคณบดีฝ่ายอาคารสถานที่และบริการชุมชน สังกัด คณะวิทยาศาสตร์
- กลุ่มที่ 3 แลกเปลี่ยนเรียนรู้ ประเด็น “การบริหารจัดการตลาดสีเขียวสู่ชุมชน” ได้แก่ ผู้ช่วยศาสตราจารย์ ดร.พีระศักดิ์ ฉายประสาธ ตำแหน่ง คณบดีคณะเกษตรศาสตร์ ทรัพยากรธรรมชาติและสิ่งแวดล้อม
- กลุ่มที่ 4 แลกเปลี่ยนเรียนรู้ ประเด็น “การบริหารจัดการสัตว์น้ำ” ได้แก่ ดร.กัลย์กนิต พิสมขรมย์ ตำแหน่ง รองคณบดีฝ่ายกิจการนิสิต และ ดร.สุพัฒน์ พลชา ตำแหน่ง รองคณบดีฝ่ายบริหาร สังกัด คณะเกษตรศาสตร์ ทรัพยากรธรรมชาติและสิ่งแวดล้อม
- กลุ่มที่ 5 แลกเปลี่ยนเรียนรู้ ประเด็น “การทำสวนแบบวนเกษตร” ไม่มีผู้เข้าร่วมแลกเปลี่ยนเรียนรู้
- กลุ่มที่ 6 แลกเปลี่ยนเรียนรู้ ประเด็น “การใช้เครื่องมือจิตตปัญญาศึกษากับการให้บริการวิชาการแก่ชุมชน” ได้แก่ ผู้ช่วยศาสตราจารย์ ดร.อนุชา กอนพ่วง ตำแหน่ง รองคณบดีฝ่ายวิชาการ สังกัด คณะศึกษาศาสตร์

โดยการแลกเปลี่ยนเรียนรู้ดังกล่าว ได้มีการสรุปผลการแลกเปลี่ยนเรียนรู้จาก Best Practice ซึ่งแบ่งออกเป็น 6 กลุ่ม รายละเอียดดังแสดงในเอกสารแนบท้าย

คณะทำงานฯ
มหาวิทยาลัยนเรศวร

รายงานสรุปโครงการเสวนาเครือข่ายการจัดการความรู้ระหว่างมหาวิทยาลัย (UKM) ครั้งที่ 35

หัวข้อ “การพัฒนาคุณภาพ UKM ด้านการบริการวิชาการแก่ชุมชน”

เมื่อวันที่ 7 – 9 กุมภาพันธ์ 2561

ณ โรงแรมสยามธาราพาเลข ตำบลเกิ้ง อำเภอเมือง จังหวัดมหาสารคาม

หลักการและเหตุผล

ตามที่ มหาวิทยาลัยนเรศวร ได้เข้าร่วมเป็นสมาชิกเครือข่ายการจัดการความรู้ระหว่างมหาวิทยาลัย (University Knowledge Management, UKM) ซึ่งเกิดจากการร่วมมือกันระหว่างมหาวิทยาลัย 6 แห่ง ประกอบด้วย มหาวิทยาลัยมหิดล มหาวิทยาลัยขอนแก่น มหาวิทยาลัยนเรศวร มหาวิทยาลัยสงขลานครินทร์ มหาวิทยาลัยวลัยลักษณ์ และมหาวิทยาลัยราชภัฏมหาสารคาม UKM มีการจัดทำบันทึกข้อตกลงความร่วมมือกัน จำนวน 4 ครั้ง แต่แต่ละครั้งมีระยะเวลาคราวละ 3 ปี ในครั้งแรกเมื่อวันที่ 24 ธันวาคม 2547 ครั้งที่ 2 เมื่อวันที่ 1 สิงหาคม 2551 ครั้งที่ 3 เมื่อวันที่ 23 สิงหาคม 2555 และครั้งที่ 4 เมื่อวันที่ 25 เมษายน 2559 ซึ่งในบันทึกข้อตกลงฯ สถาบันสมาชิกได้ตกลงทำงานร่วมกัน เป็นต้นว่า ร่วมมือกับเครือข่ายการจัดการความรู้ขององค์กรและสถาบันอื่น เพื่อพัฒนาระบบและกลไกในการส่งเสริมและสนับสนุนการจัดการความรู้ ร่วมกันพัฒนาความร่วมมือในการจัดการความรู้ โดยการจัดส่งบุคลากรเข้าร่วมประชุม สัมมนา แลกเปลี่ยนเรียนรู้ ปีละ 3 ครั้ง โดยผลัดเปลี่ยนกันเป็นเจ้าภาพในการจัดกิจกรรม

ดังนั้น เพื่อให้การดำเนินงานตามบันทึกข้อตกลงร่วมมือระหว่างเครือข่ายการจัดการความรู้ (MOU) และการดำเนินโครงการกิจกรรมตามแผนกลยุทธ์การจัดการความรู้ระหว่างมหาวิทยาลัย (พ.ศ.2559 - 2562) กองพัฒนาคุณภาพการศึกษา จึงเห็นควรจัดส่งตัวแทนที่เป็นผู้บริหารและคณาจารย์ และบุคลากรที่มีผลงานหรือประสบการณ์ในด้านการบริการวิชาการแก่ชุมชน จาก 3 กลุ่มสาขาวิชา ได้แก่ สาขาวิชาวิทยาศาสตร์สุขภาพ สาขาวิชาวิทยาศาสตร์และเทคโนโลยี สาขามนุษยศาสตร์และสังคมศาสตร์ จำนวน 7 คน และผู้บริหาร เจ้าหน้าที่ที่รับผิดชอบงานจัดการความรู้ของมหาวิทยาลัย จำนวน 3 คน เข้าร่วมกิจกรรมแลกเปลี่ยนเรียนรู้ในโครงการเสวนาเครือข่ายจัดการความรู้ระหว่างมหาวิทยาลัย (UKM) ครั้งที่ 35 (1/2561) ในหัวข้อ “การพัฒนาคุณภาพ UKM ด้านการบริการวิชาการแก่ชุมชน” เมื่อวันที่ 7 - 10 กุมภาพันธ์ 2561 ณ โรงแรมสยามธาราพาเลข ตำบลเกิ้ง อำเภอเมือง จังหวัดมหาสารคาม มหาวิทยาลัยราชภัฏมหาสารคาม

วัตถุประสงค์

1. เพื่อเสริมสร้างความร่วมมือและสร้างความสัมพันธ์ระหว่างบุคลากรด้านการบริการวิชาการระหว่างสถาบันสมาชิกเครือข่ายฯ
2. เพื่อส่งเสริมให้เกิดการแลกเปลี่ยนข้อมูลความรู้ ประสบการณ์ และการดำเนินการด้านการบริการวิชาการแก่ชุมชนระหว่างบุคลากรของสถาบันสมาชิกเครือข่ายฯ
3. เพื่อสร้างเครือข่ายการทำงานระหว่างบุคลากรด้านการบริการวิชาการของสถาบันสมาชิกเครือข่ายฯ
4. เพื่อให้บรรลุตามเป้าประสงค์ของข้อตกลงความร่วมมือและตามแผนกลยุทธ์ของเครือข่ายจัดการความรู้ระหว่างมหาวิทยาลัย (พ.ศ. 2559 - 2562)

ลักษณะโครงการ เป็นโครงการพัฒนาระบบและกลไกการประกันคุณภาพทั้งภายในและภายนอก และระบบการจัดการความรู้เพื่อพัฒนาคน พัฒนางาน และพัฒนาองค์กร

วิธีดำเนินโครงการ

1. กิจกรรมเสริมสร้างความสัมพันธ์ระหว่างเครือข่าย
2. กิจกรรมบรรยายพิเศษ เรื่อง การบริการวิชาการแก่ชุมชน : กรณีศึกษา Appreciative Inquiry
3. เวทีการแลกเปลี่ยนเรียนรู้ Best Practice (แบ่งเป็น 6 กลุ่ม) โดยมีตัวแทนมหาวิทยาลัย

นเรศวรเข้าร่วมแลกเปลี่ยนเรียนรู้ร่วมกับตัวแทนจากสถาบันเครือข่าย โดยมีรายนาม ดังนี้

<p>การพัฒนาบริการวิชาการ สาขาวิทยาศาสตร์สุขภาพ</p> <p>กลุ่มที่ 1 แลกเปลี่ยนเรียนรู้ ประเด็น “การบริการรักษาโรคปากแห้งเพดานโหว่สู่ชุมชน”</p> <p>1. นายแพทย์ศรัณย์ วรศักดิ์วุฒิมพงษ์ ตำแหน่ง ผู้อำนวยการสถานรักษาแก้ไขภาวะปากแห้งเพดานโหว่</p> <p>2. นางสาวฐิตา ปิติมหาชานากะ สังกัด ฝ่ายการพยาบาลมหาวิทยาลัยนเรศวร</p> <p>สังกัด โรงพยาบาลมหาวิทยาลัยนเรศวร</p> <p>กลุ่มที่ 2 แลกเปลี่ยนเรียนรู้ ประเด็น “Food Safety สู่ชุมชน”</p> <p>ผู้ช่วยศาสตราจารย์วิจิตร อุดอ้าย รองคณบดีฝ่ายอาคารสถานที่และบริการชุมชน สังกัด คณะวิทยาศาสตร์</p>
<p>การพัฒนาบริการวิชาการ สาขาวิทยาศาสตร์และเทคโนโลยี</p> <p>กลุ่มที่ 3 แลกเปลี่ยนเรียนรู้ ประเด็น “การบริหารจัดการตลาดสีเขียวสู่ชุมชน”</p> <p>ผู้ช่วยศาสตราจารย์ ดร.พีระศักดิ์ ฉายประสาท</p> <p>ตำแหน่ง คณบดีคณะเกษตรศาสตร์ ทรัพยากรธรรมชาติและสิ่งแวดล้อม</p> <p>กลุ่มที่ 4 แลกเปลี่ยนเรียนรู้ ประเด็น “การบริหารจัดการสัตว์น้ำ”</p> <p>1. ดร.กัลย์กนิต พิสมยมรมย์ ตำแหน่ง รองคณบดีฝ่ายกิจการนิสิต</p> <p>2. ดร.สุพัฒน์ พลชา ตำแหน่ง รองคณบดีฝ่ายบริหาร</p> <p>สังกัด คณะเกษตรศาสตร์ ทรัพยากรธรรมชาติและสิ่งแวดล้อม</p>
<p>การพัฒนาบริการวิชาการ สาขาวิชามนุษยศาสตร์และสังคมศาสตร์</p> <p>กลุ่มที่ 5 แลกเปลี่ยนเรียนรู้ ประเด็น “การทำสวนแบบวนเกษตร”</p> <p>กลุ่มที่ 6 แลกเปลี่ยนเรียนรู้ ประเด็น “การใช้เครื่องมือจิตตปัญญาศึกษากับการให้บริการวิชาการแก่ชุมชน”</p> <p>ผู้ช่วยศาสตราจารย์ ดร.อนุชา กอนพ่วง ตำแหน่ง รองคณบดีฝ่ายวิชาการ สังกัด คณะศึกษาศาสตร์</p>

4. Work Shop กิจกรรมจัดทำแผนกลยุทธ์ UKM สู่การบริการวิชาการแก่ชุมชนของเครือข่ายการบริการวิชาการ

5. กิจกรรมสรุปและทบทวนบทเรียน (สกัดองค์ความรู้ ถอดบทเรียนความรู้ จากการจัดกิจกรรมเพื่อจัดทำฐานข้อมูลความรู้)

กลุ่มเป้าหมาย จำนวนผู้เข้าร่วมโครงการจำนวนทั้งสิ้น 9 คน ประกอบด้วย

1. ตัวแทนผู้บริหาร คณาจารย์ ที่มีผลงานหรือประสบการณ์ในด้านการบริการวิชาการแก่ชุมชน จาก 3 กลุ่มสาขาวิชา ได้แก่ สาขาวิชาวิทยาศาสตร์สุขภาพ สาขาวิชาวิทยาศาสตร์และเทคโนโลยี สาขามนุษยศาสตร์ และสังคมศาสตร์ จำนวน 7 คน

2. ผู้บริหาร และเจ้าหน้าที่ที่รับผิดชอบงานจัดการความรู้ของมหาวิทยาลัย จำนวน 2 คน

หน่วยงานที่รับผิดชอบ กองพัฒนาคุณภาพการศึกษา มหาวิทยาลัยนเรศวร

ผู้ประสานงาน 1. นางเจนจิต นาคปรีชา โทร. 1446

2. นางสาวกุสุมา มัคนา โทร. 1445

ระยะเวลาและสถานที่ การดำเนินโครงการเมื่อวันที่ 7 - 10 กุมภาพันธ์ 2561 ณ โรงแรมสยามธาราพาเลซ ตำบลเก็ง อำเภอมือง จังหวัดมหาสารคาม มหาวิทยาลัยราชภัฏมหาสารคาม

งบประมาณในการดำเนินโครงการ

จากเงินงบประมาณรายได้ 2561 งานสนับสนุนการจัดการศึกษา กองทุนทั่วไป งบอุดหนุน โครงการพัฒนาคุณภาพการศึกษา (โครงการเสวนาเครือข่ายการจัดการความรู้ระหว่างมหาวิทยาลัย (UKM)) หัวข้อ “การพัฒนาคุณภาพ UKM ด้านการบริการวิชาการแก่ชุมชน” จำนวน 38,440 บาท (สามหมื่นแปดพันสี่ร้อยสี่สิบล้าน) โดยมีการเบิกจ่ายจริง จำนวน 32,619 บาท (สามหมื่นสองพันหกร้อยสิบเก้าบาทถ้วน)

การติดตามและประเมินผลโครงการ

สำรวจความคิดเห็นของผู้เข้าร่วมกิจกรรมเกี่ยวกับการดำเนินงานโครงการ เมื่อสิ้นสุดกิจกรรม เมื่อวันที่ 7 - 10 กุมภาพันธ์ 2561 จากการสำรวจความพึงพอใจผู้เข้าร่วมโครงการ จำนวน 9 คน มีผู้ตอบแบบสอบถามทั้งสิ้น 5 คน คิดเป็นร้อยละ 55.56 ของผู้ตอบแบบสอบถามทั้งหมด โดยแบ่งเป็นประเภทผู้บริหาร หน่วยงาน จำนวน 4 คน คิดเป็นร้อยละ 44.44 และบุคลากรสายสนับสนุน 1 คน คิดเป็นร้อยละ 11.11

ซึ่งคณะทำงานได้ดำเนินการสำรวจความพึงพอใจของผู้เข้าร่วมโครงการ/กิจกรรม โดยสอบถามในประเด็นความพึงพอใจต่อการเข้าร่วมโครงการ พบว่า ผู้เข้าร่วมโครงการมีความพึงพอใจในภาพรวมต่อการเข้าร่วมกิจกรรมในครั้งนี้ คิดเป็นร้อยละ 92 และเมื่อพิจารณาเป็นรายประเด็นพบว่า ผู้เข้าร่วมโครงการมีความพึงพอใจในด้านความรู้ความเข้าใจด้านการจัดการความรู้ (KM) ด้านการแลกเปลี่ยนเรียนรู้ ด้านความเหมาะสมในการติดต่อประสานงานระหว่างผู้เข้าร่วมโครงการและผู้ประสานงาน ด้านความเต็มใจให้บริการของบุคลากร ด้านการประสานงานและการเตรียมการ และด้านการให้ข้อมูลที่ถูกต้อง รวดเร็ว อยู่ในระดับมากที่สุด ค่าเฉลี่ยเท่ากับ 4.6 คิดเป็นร้อยละ 92.00 รองลงมา ได้แก่ ด้านความเหมาะสมของระยะเวลาตั้งแต่เริ่มจนถึงสิ้นสุดโครงการ และด้านความเหมาะสมของขั้นตอนการดำเนินงาน ค่าเฉลี่ยเท่ากับ 4.4 คิดเป็นร้อยละ 88 และด้านความสามารถนำความรู้ที่ได้ไปประยุกต์ใช้งานที่รับผิดชอบได้ ค่าเฉลี่ยเท่ากับ 4.2 คิดเป็นร้อยละ 84 ตามลำดับ

สรุปผลการสกัดองค์ความรู้ที่ได้จากการจัดเวทีเสวนา

ได้รับองค์ความรู้จากการแลกเปลี่ยนเรียนรู้ร่วมกันระหว่างผู้เข้าร่วมจากสถาบันเครือข่าย โดยแบ่งกลุ่มแลกเปลี่ยนเรียนรู้เป็น 6 กลุ่ม ดังนี้

การพัฒนาบริการวิชาการ สาขาวิทยาศาสตร์สุขภาพ
กลุ่มที่ 1 แลกเปลี่ยนเรียนรู้ ประเด็น “การบริการรักษาโรคปากแหว่งเพดานโหว่สู่ชุมชน” กลุ่มที่ 2 แลกเปลี่ยนเรียนรู้ ประเด็น “Food Safety สู่ชุมชน”
การพัฒนาบริการวิชาการ สาขาวิทยาศาสตร์และเทคโนโลยี
กลุ่มที่ 3 แลกเปลี่ยนเรียนรู้ ประเด็น “การบริหารจัดการตลาดสีเขียวสู่ชุมชน” กลุ่มที่ 4 แลกเปลี่ยนเรียนรู้ ประเด็น “การบริหารจัดการสัตว์น้ำ”
การพัฒนาบริการวิชาการ สาขาวิชามนุษยศาสตร์และสังคมศาสตร์
กลุ่มที่ 5 แลกเปลี่ยนเรียนรู้ ประเด็น “การทำสวนแบบวนเกษตร” กลุ่มที่ 6 แลกเปลี่ยนเรียนรู้ ประเด็น “การใช้เครื่องมือจิตตปัญญาศึกษากับการให้บริการวิชาการแก่ชุมชน”

รายละเอียดตามเอกสารสรุปองค์ความรู้จากกิจกรรมแลกเปลี่ยนเรียนรู้

ผลที่คาดว่าจะได้รับ

1. ได้เสริมสร้างความร่วมมือและสร้างความสัมพันธ์ระหว่างบุคลากรด้านการบริการวิชาการระหว่างสถาบันสมาชิกเครือข่ายฯ
2. เกิดการแลกเปลี่ยนข้อมูลความรู้ ประสบการณ์ และการดำเนินการด้านการบริการวิชาการระหว่างบุคลากรของสถาบันสมาชิกเครือข่ายฯ
3. เกิดเครือข่ายการทำงานระหว่างบุคลากรด้านการบริการวิชาการของสถาบันสมาชิกเครือข่ายฯ
4. บรรลุตามเป้าประสงค์ของข้อตกลงความร่วมมือและตามแผนกลยุทธ์ของเครือข่ายจัดการความรู้ระหว่างมหาวิทยาลัย (พ.ศ. 2559 - 2562)

ผลสำเร็จตามตัวชี้วัดความสำเร็จของโครงการ

รายการตัวชี้วัดความสำเร็จ (KPIs)		ผลการดำเนินงาน	
ตามที่ตั้งในโครงการ	ผลที่ได้	บรรลุ	ไม่บรรลุ
<p>ตัวชี้วัดความสำเร็จโครงการเชิงปริมาณ</p> <p>1. จำนวนผู้เข้าร่วมโครงการร้อยละ 80 ขึ้นไปของกลุ่มเป้าหมายในแต่ละครั้ง</p>	<p>1. มีผู้เข้าร่วมโครงการ จำนวนทั้งสิ้น 9 คน จากกลุ่มเป้าหมายที่กำหนดไว้จำนวน 10 คน คิดเป็นร้อยละ 90 ของกลุ่มเป้าหมายที่ตั้งไว้</p>	✓	
<p>ตัวชี้วัดความสำเร็จโครงการเชิงคุณภาพ</p> <p>2. ผู้เข้าร่วมโครงการสามารถนำความรู้มาประยุกต์ใช้ในการปฏิบัติงานของตนเองได้</p>	<p>2. ผู้เข้าร่วมโครงการได้รับองค์ความรู้จากการแลกเปลี่ยนเรียนรู้ร่วมกันระหว่างผู้เข้าร่วมจากสถาบันเครือข่าย โดยมีการแบ่งกลุ่มแลกเปลี่ยนเรียนรู้ใน 6 ประเด็น ได้แก่</p> <ul style="list-style-type: none"> - ประเด็น “การบริการรักษาโรคปากแห้งเพดานโหว่สู่ชุมชน” - ประเด็น “Food Safety สู่ชุมชน” - ประเด็น “การบริหารจัดการตลาดสีเขียวสู่ชุมชน” - ประเด็น “การบริหารจัดการสัตว์น้ำ” - ประเด็น “การทำสวนแบบวนเกษตร” - ประเด็น “การใช้เครื่องมือจิตตปัญญาศึกษากับการให้บริการวิชาการแก่ชุมชน” <p>ซึ่งจะมีการติดตามผลการนำความรู้ไปใช้ประโยชน์ ภายหลังจากการดำเนินโครงการ 6 เดือน</p>	ยังไม่ ครบรอบ การ ติดตาม	
<p>ตัวชี้วัดความสำเร็จโครงการด้านงบประมาณ</p> <p>3. ใช้จ่ายงบประมาณได้ไม่เกินวงเงินที่ได้รับอนุมัติ</p>	<p>3. ได้รับงบประมาณในการดำเนินโครงการทั้งสิ้นจำนวน 38,440 บาท (สามหมื่นแปดพันสี่ร้อยสี่สิบล้าน) โดยมีการเบิกจ่ายจริง จำนวน 32,619 บาท (สามหมื่นสองพันหกร้อยสิบเก้าบาทถ้วน) ซึ่งมีงบประมาณเหลือจ่ายจากโครงการที่ได้รับอนุมัติจำนวน 5,821 บาท (ห้าพันแปดร้อยยี่สิบเอ็ดบาทถ้วน) ซึ่งไม่เกินวงเงินที่ได้รับอนุมัติ</p>	✓	
สรุป บรรลุ จำนวน 2 ตัว คิดเป็นร้อยละ 66.67		2	-

สรุปตัวชี้วัดความสำเร็จของโครงการ บรรลุ จำนวน 2 ตัว คิดเป็นร้อยละ 66.67 * (1 ตัวชี้วัดยังไม่ครบรอบติดตาม)

ข้อมูลเพิ่มเติมจากการสำรวจความคิดเห็น และข้อเสนอแนะอื่นๆ ของผู้เข้าร่วมกิจกรรม ดังนี้

1. ความคาดหวังของผู้เข้าร่วมกิจกรรมในครั้งนี้
 - 1.1 ได้รับความรู้ในเรื่องการจัดการความรู้ในรูปแบบใหม่ ๆ
 - 1.2 ได้ทราบแนวทางด้านการบริการวิชาการจากบุคลากรของสถาบันสมาชิกเครือข่าย ฯ
2. สิ่ง que ผู้เข้าร่วมกิจกรรมได้เกินความคาดหวัง
 - 2.1 ได้รับความรู้ในเรื่อง Appreciative Inquiry
 - 2.2 ได้เรียนรู้ในเรื่อง IKIGAI
 - 2.3 ได้รับความรู้และแนวคิดในการพัฒนาหน่วยงาน
3. สิ่ง que ผู้เข้าร่วมกิจกรรมได้น้อยกว่าที่คาดหวัง
 -
4. ปัจจัยของความสำเร็จจากกิจกรรมครั้งนี้
 - 4.1 การเรียนรู้
 - 4.2 ได้รู้จักบุคลากรในสายงานเดียวกันเพิ่มมากขึ้น
 - 4.3 ได้แนวคิด Concept และ idea ในการตั้งโจทย์เพื่อพัฒนาหน่วยงาน
5. ผู้เข้าร่วมโครงการจะนำความรู้ที่ได้จากกิจกรรมในครั้งนี้ ไปใช้ประโยชน์
 - 5.1 นำเครื่องมือและกระบวนการใหม่ๆ มาปรับใช้ในการปฏิบัติงานของตนเอง

นางสาวกฤษมา มัคณา
ตำแหน่ง นักวิชาการศึกษา
งานตรวจสอบและประเมินคุณภาพ
ผู้สรุปข้อมูล



สรุปผลการแลกเปลี่ยนเรียนรู้จาก Best Practice
ด้านการบริการวิชาการแก่ชุมชน
กลุ่มที่ 1 การบริการรักษาโรคปากแห้งงูเห่าฟันโหว่สู่ชุมชน

1.คุณค่าสินค้าและบริการ

- การเห็นคุณค่าของทุกชีวิตแม้ปวงก็
สามารถรักษาและมีชีวิตอยู่ได้เช่นคนปกติ
- เมื่อสามารถสื่อสารได้จะสามารถสร้าง
คุณค่าให้ชีวิต (มีงานทำ มีครอบครัว)
- เพิ่มโอกาสการเข้าสู่ชุมชนต่างๆ
- สถาบันครอบครัวยังคงอบอุ่น (ลดความ
ขัดแย้ง)

2.จัดกลุ่มลูกค้า

- 1. ช่วงอายุ
(ແກ່ຄລອດ / ໂຕແລ້ວ ຫຼື ເຮົາເຮົາມາແລ້ວ)
- 2. ลีทธิกรรักษา
(จ่ายเองได้ / ชาวต่างชาติ เช่นพม่า / ประกันสังคม / เงินมูลนิธิ)

3.การสร้างความสัมพันธ์กับกลุ่มลูกค้า

- ดูแลตั้งแต่ตั้งครรภ์ > คลอด > โຕ
- สนับสนุนค่าใช้จ่าย
(ค่าเดินทาง ที่พัก ค่าผ่าตัดฟรี)
- ผ่าฟรี
- สนับสนุนค่าใช้จ่ายเดินทาง ที่พัก

4.ช่องทางการเข้าถึงลูกค้า



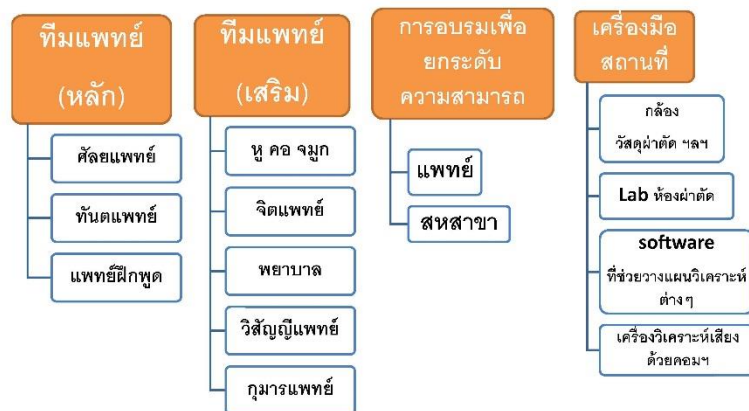
5. กิจกรรมหลัก

- การให้ความรู้แก่คนไข้และญาติ
- กิจกรรมเยี่ยมบ้าน
- จัดกิจกรรมให้ครอบครัว ได้มาพบและแลกเปลี่ยนประสบการณ์กัน
- จัดค่ายร่วมกันระหว่างครอบครัว ผู้ป่วย เพื่อน ครู และชุมชน
- ทุก case จะต้องมีการวิจัยควบคู่ไปด้วย (stem cell)
- ให้ความรู้ผู้ป่วยครอบครัวสร้างทัศนคติที่ดีกับโรคนี "รักษาได้"

6. พันธมิตร



7. ปัจจัยการผลิต/ทรัพยากรหลัก



9. รายได้หลัก



Key Success factor

- ใช้ทรัพยากร/เครือข่ายให้เป็นประโยชน์
- การหา **Partner** คีย์เก่า
- ไม่แข่งขัน เน้นลูกค้าเฉพาะกลุ่ม
- การมี **Partner** ที่ช่วยเหลือเราได้
- การอบรมให้เครือข่าย ด้านการฝึกพูด และติดตามอย่างต่อเนื่อง
- การพัฒนาบุคลากรอย่างต่อเนื่อง
- การทำงานเป็นทีม ที่ยอมรับบทบาทซึ่งกันและกัน มีเป้าหมายเดียวกัน
- เครื่องมือและเทคโนโลยีที่ทันสมัย
- การให้ความรู้ ความเข้าใจแก่คนไข้และญาติ
- การมองเห็นปัญหาในระดับความรุนแรงเดียวกัน เข้าใจตรงกัน

กิจกรรมดีๆร่วมกันในอนาคต

แชร์ **Resource** ด้านการฝึกพูด **speech camp**

การวิจัยร่วมระหว่างสถาบัน



สรุปผลการแลกเปลี่ยนเรียนรู้จาก Best Practice
ด้านการบริการวิชาการแก่ชุมชน กลุ่มที่ 2 Food Safety ชุมชน

Food Safety

สู่ชุมชน



Key Success

ความมั่นคงของครอบครัว (เงิน/รายได้)

สุขภาพ

ความต้องการเป็นที่รู้จักและได้รับการ
ยอมรับของกลุ่มผู้ประกอบการ

สมาชิกในกลุ่ม

- | | |
|-------------------------------|--------------------------|
| 1) รศ.ดร.สุพัตรา ขาติบัญญัติ | มหาวิทยาลัยขอนแก่น |
| 2) ผศ.ดร.วิจิตร อุดอ้าย | มหาวิทยาลัยนเรศวร |
| 3) ผศ.ดร.พัชรินทร์ รักดีฉนวน | มหาวิทยาลัยสงขลานครินทร์ |
| 4) อาจารย์เนตรนภิส อ่องสุวรรณ | มหาวิทยาลัยสงขลานครินทร์ |
| 5) อาจารย์ ดร.ทะนง เอี้ยวศิริ | มหาวิทยาลัยวลัยลักษณ์ |
| 6) นายสุวิชาติ เดียวสกุล | มหาวิทยาลัยสงขลานครินทร์ |



สรุปผลการแลกเปลี่ยนเรียนรู้จาก Best Practice
ด้านการบริการวิชาการแก่ชุมชน
กลุ่มที่ 3 การบริหารจัดการตลาดสีเขียวสู่ชุมชน

แต่ละมหาวิทยาลัยทำอะไรบ้าง?



- ตลาดเกษตร มน. เปิด 16 ก.พ. 61
- ส่งเสริมเกษตรกร "ผักพื้นเสา"
- ทิศทางข้างหน้า.....



- ตลาดเปิดท้ายสี่เขียว
- จัดพื้นที่ขายให้เกษตรกร
- เน้นการดูด้านสิ่งแวดล้อม ไม่เน้นปลอดสาร
- ทิศทางข้างหน้า.....

แต่ละมหาวิทยาลัยทำอะไรบ้าง?



- บริการชุมชน "ผ้าพื้นบ้าน"
- ส่งเสริมผู้ผลิต : การออกแบบ วิธีคิด เอกลักษณ์ชุมชน
- ทิศทางข้างหน้า.....



- ผลิตภัณฑ์คณะเกษตรศาสตร์
- ร้านค้าเกษตรภาคเอกชน
- ให้วิชาการกับชุมชน
- ทิศทางข้างหน้า.....

บทสรุปของกลุ่ม



ปัจจัยแห่งความสำเร็จ

มิติบุคคล

- ความมุ่งมั่น ตั้งใจของผู้ทำ
- พัฒนาการและเวลา
- ทำเกษตรกระดาษ> เกษตร

มิตินโยบาย

- นโยบายของฝ่ายบริหาร
- ระบบการบริหารจัดการ
- เครือข่าย

บทสรุปของกลุ่ม



บทบาทของมหาวิทยาลัย

เป็นผู้นำ

- ทำเป็นแบบอย่าง
- สร้างกระแส กระตุ้นสังคม

สร้างความยั่งยืน

- ให้วิชาการ ความรู้ที่ถูกต้องแก่เกษตรกร
- ทำอย่างเป็นระบบ ต่อเนื่อง เห็นผล



UKM35 กลุ่ม 3 การบริหารจัดการตลาดสีเขียวสู่ชุมชน

9 กุมภาพันธ์ 2561
ณ โรงแรมสยามธาราพาเลซ
จังหวัดมหาสารคาม



สมาชิกแลกเปลี่ยน : 6 ท่าน



- น.นรสาร : ศส.ดร.พีระศักดิ์ ฉายประภาศ
อธิบดีและเกษตรศาสตร์ทรัพยากรธรรมชาติและสิ่งแวดล้อม
- น.นภิตล : รศ.ดร.สยาม อรุณศรีนรกด
รองคณบดีฝ่ายมาตรฐานคุณภาพทั้งเชิงแวดล้อมและวิเทศสัมพันธ์
คณะสิ่งแวดล้อมและทรัพยากรศาสตร์
- น.สงขดาจ : กุญชรภัทร ไม้เท้า
กษัตริศวิทยาธรรมชาติ
อ.จิรยุทธ จันทร์พันธ์
ผู้อำนวยการศูนย์สวนสมรมและพัฒนาองค์กร วิทยาลัยสุราษฎร์ธานี
- น.เรชภภูมิหารคามน : อ.สร้อยญา ภัคดีสุวรรณ
ผู้อำนวยการศูนย์บริการวิชาการ
- น.ชอนแทน : รศ.ดร.ยศ บริสุทธิ์ *
หัวหน้าภาควิชาส่งเสริมการเกษตร คณะเกษตรศาสตร์

ทีมสนับสนุน :
สุดิษฐ์ แก้วบุตตา ม.ช.
รัตติยา เขียวเป็น ม.อ.

นี่คือผู้จะพลิกโฉมตลาดสีเขียว
ของประเทศ



แต่ละมหาวิทยาลัยทำอะไรบ้าง?



- ตลาดเกษตร ม.อ.
- ที่ทำคบวงจร
- เข้มแข็ง ยั่งยืน
- เกิดรายได้กับเกษตรกร และม.อ.
- ได้รับมาตรฐานระดับประเทศ

- ส่งเสริมชุมชนด้านการปลูก/ขาย
- มาจากนโยบายดูแลชุมชน
- ชุมชนบ้านมะขามเตี้ย
- ส่งเสริม ช่วยเหลือมิติบริการวิชาการแก่ชุมชน
- พืชทางข้างหน้า.....

บทสรุปของกลุ่ม



ตาม Canvas Business Model

- การจัดกลุ่มลูกค้า
- คู่แข่งของสินค้าและบริการ
- การสร้างความสัมพันธ์กับลูกค้า
- ช่องทางการขาย
- รายได้หลัก
- พันธมิตร
- กิจกรรมหลัก
- งบประมาณ
- วัตถุประสงค์การบริหารหลัก
- โครงสร้างต้นทุน



ข้อตกลงร่วมกัน



- ทำแล้ว : มีกลุ่ม Line (ตลาดสีเขียว UKM)
- จะทำ 1 : ไปดูงานตลาดเกษตร ม.อ.
- จะทำ 2 : ทำตลาดสีเขียวในบริเวณของแต่ละมหาวิทยาลัย
- จะขอ : จัดเวทินี้ให้เราได้เจอกันอีก (ความก้าวหน้า)

ขอมุมใจนำเสนอ.....



..ตัวอย่างการบริหารจัดการตลาดสีเขียวที่นำศึกษา..





สรุปผลการแลกเปลี่ยนเรียนรู้จาก Best Practice

ด้านการบริการวิชาการแก่ชุมชน

กลุ่มที่ 4 การบริหารจัดการสัตว์น้ำ



เสวนาเครือข่ายจัดความรู้: บริการวิชาการแก่ชุมชน
ด้านการบริหารจัดการสัตว์น้ำ

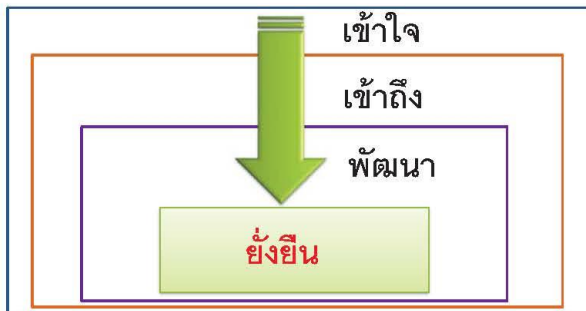


LITTLE SHARK



หลักในถิ่น เพื่อความยั่งยืน
“เมืองอยู่ดีมีสุขแบบองค์รวม” **HOLISTIC MODEL**

- อาชีพดี
- สุขภาพดี
- สิ่งแวดล้อมดี
- การศึกษาดี
- สังคมดี



หลักในถิ่นตามแนวทาง Area based community development



วิชาการรับใช้สังคม



“ประยุกต์ความรู้ทำให้เกิดการเปลี่ยนแปลงที่ดีขึ้นในชุมชนในมิติต่างๆที่ท่านมีองค์ความรู้เกี่ยวข้อง”

Social engagement



Business Model Canvas

6. Key Partners (พันธมิตรหลัก)

- ✓ กลุ่มเกษตรกร/ชุมชน
- ✓ องค์การบริหารส่วนท้องถิ่น
- ✓ หน่วยงานภาครัฐ
- ✓ หน่วยงานเอกชน
- ✓ แหล่งทุน
- ✓ นักศึกษา/วิจัย
- ✓ NGO
- ✓ เครือข่ายต่างประเทศ



Business Model Canvas

7. Key Resources (ทรัพยากรหลัก)

- ✓ ทรัพยากรบุคคล
นักวิจัย นักวิชาการ นักศึกษา ชาวประมง เกษตรกร ประชาชนชุมชน
ผู้ประกอบการ
- ✓ เครื่องมือ อุปกรณ์
เทคโนโลยี พันธุ์สัตว์น้ำ สารเคมี อุปกรณ์สำรวจภาคสนาม



Business Model Canvas

8. Cost Structures (โครงสร้างต้นทุน)

- ✓ ต้นทุนคงที่
โรงเรือน/สิ่งก่อสร้าง (การสร้างฐานเรียนรู้) เครื่องมือ อุปกรณ์
- ✓ ต้นทุนผันแปร
อาหาร ยา สารเคมี ค่าจ้าง ค่าน้ำ ค่าไฟ อื่นๆ



Business Model Canvas

9. Revenue Stream (รายได้หลัก)

- ✓ มีความสุข รายได้เพิ่ม สร้างอาชีพ เพิ่มมูลค่า ลดต้นทุน สร้างความเข้มแข็งชุมชน สร้างความปลอดภัยทางอาหาร





Business Model Canvas

2. Customer Segments (กลุ่มลูกค้า)

- ✓ เกษตรกรเพาะเลี้ยง
- ✓ ชาวประมง
- ✓ นักศึกษา นักวิจัย นักวิชาการ
- ✓ ผู้ส่งออก
- ✓ หน่วยงานภาครัฐที่เกี่ยวข้อง



Business Model Canvas

3. Customer Relationships (ความสัมพันธ์กับลูกค้า)

- ✓ เป็นที่ปรึกษา
- ✓ การฝึกอบรม
- ✓ การบริการตรวจโรค
- ✓ สนับสนุนพันธุ์สัตว์น้ำ
- ✓ สนับสนุนหน่วยเรียนรู้



Business Model Canvas

4. Channels (ช่องทางเข้าถึงลูกค้า)

- ✓ เข้าหาโดยตรง จริงใจ
- ✓ Facebook
- ✓ Line
- ✓ Email
- ✓ Website



Business Model Canvas

5. Key Activities (กิจกรรมหลัก)

- ✓ ตรวจสอบคุณภาพสัตว์น้ำ
- ✓ ให้คำปรึกษา/ฝึกอบรม
- ✓ สร้างกระบวนการเครือข่ายการมีส่วนร่วม
- ✓ เก็บรวบรวม/ติดตาม/ประมวลผล
- ✓ ฟื้นฟูทรัพยากรโดยใช้วิชาการและเทคโนโลยี
- ✓ ผลักดันสู่การปฏิบัติจริงหรือนโยบาย





“Holistic positive impact”

ผลต่อชุมชน เกิด “positive changes” ในชุมชนและเกิด “after shock” ในชุมชนเดิมและกับชุมชนอื่น

ผลต่อวงการวิชาการ เป็นผลงานที่มีผู้อ้างอิงถึง “Point of reference”

ผลต่อนักศึกษา ได้เรียนรู้ในบริบทจริง “Active learning”

ผลต่อการสร้างเครือข่ายและความร่วมมือ บูรณาการร่วมมือกับหน่วยงานภาครัฐและเอกชนในการขับเคลื่อนงานวิชาการรับใช้สังคม “Stakeholder and partner Integration”



โครงการบริการวิชาการรับใช้สังคม

Input	Output	Outcome	Impact
<ul style="list-style-type: none"> -แหล่งทุน -บุคลากร (บูรณาการ) -สถานที่/ชุมชน -สื่อประชาสัมพันธ์ 	<ul style="list-style-type: none"> -ร้อยละ จำนวนคนเข้าร่วม -จำนวนหน่วยเสียรู้ 	<ul style="list-style-type: none"> - วิชาการ - เศรษฐกิจสังคม - เกิดผลเชิงนโยบาย - เปลี่ยนพฤติกรรม 	<ul style="list-style-type: none"> - ยั่งยืนชุมชนสามารถทำต่อเนื่องและครัวเรือนอื่นหรือชุมชนอื่นนำไปประยุกต์ใช้

จัดการแบบองค์รวม จากต้นน้ำ สู่กลางน้ำ และส่งเสริมปลายน้ำ



Business Model Canvas

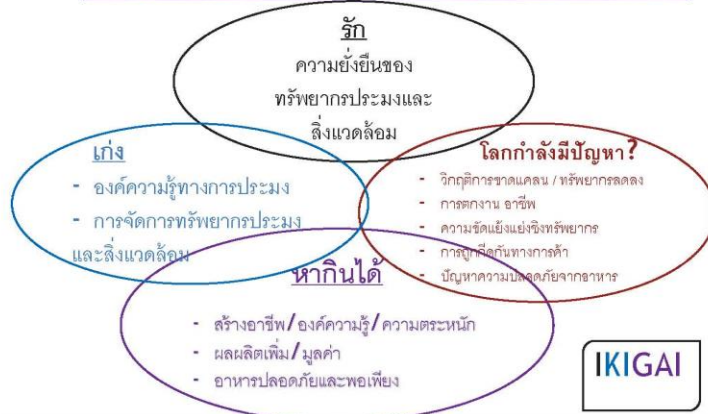
Key Partners - องค์การปกครองส่วนท้องถิ่น - หน่วยงานภาครัฐเอกชนที่เกี่ยวข้อง - นักเขียน นักศึกษา - นักวิชาการ - กลุ่มเกษตรกร และชุมชน - ผู้ประกอบการผู้ส่งออก - องค์กร - NGO	Key Activities - การพัฒนาผลิตภัณฑ์ - การให้บริการวิชาการ - การวิจัยและพัฒนา - การผลิตและกระจายสินค้า	Value Propositions ชุกชุม โตเร็ว พันธุ์ดี สุขภาพดี อาหารปลอดภัย	Customer Relationships ให้ความน่าเชื่อถือกับลูกค้า การให้บริการตรง พิสูจน์ ความน่าเชื่อถือของผู้ให้บริการ	Customer Segments - เกษตรกรผู้เพาะเลี้ยงสัตว์น้ำ - ผู้จับสัตว์น้ำตามธรรมชาติ - นักเรียน/นักศึกษา/นักวิชาการ
	Key Resources บุคลากร - นักวิจัย/นักพัฒนา - สาขาวิชา - ภาควิชา - ภาควิชา - ภาควิชา - ภาควิชา - ภาควิชา		Channels - เข้ามาโดยตรง - Line - Facebook - E-mail - Website	
Cost Structure - ต้นทุน - ค่าเช่า - ค่าขนส่ง - ค่าโฆษณา		Revenue Streams - ราคาส่ง - ราคาย่อย - ราคาส่ง - ราคาย่อย - ราคาส่ง - ราคาย่อย (SDG17)		



Business Model Canvas

1. Value propositions (คุณค่าสินค้าบริการ)

- ✓ ชุกชุม
- ✓ โตเร็ว
- ✓ พันธุ์ดี
- ✓ สุขภาพดี
- ✓ อาหารปลอดภัย

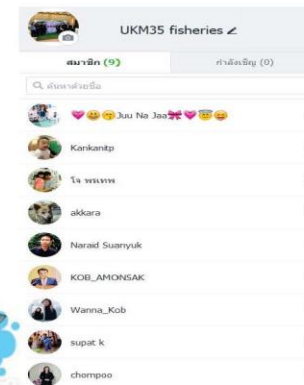


Future

- ▶ สร้างไลน์กลุ่ม
- ▶ ความร่วมมือในการวิจัย
- ▶ การศึกษาดูงาน



LITTLE SHARK



ขอบคุณครับ



LITTLE SHARK





สรุปผลการแลกเปลี่ยนเรียนรู้จาก Best Practice
ด้านการบริการวิชาการแก่ชุมชน
กลุ่มที่ 5 การทำสวนแบบวนเกษตร



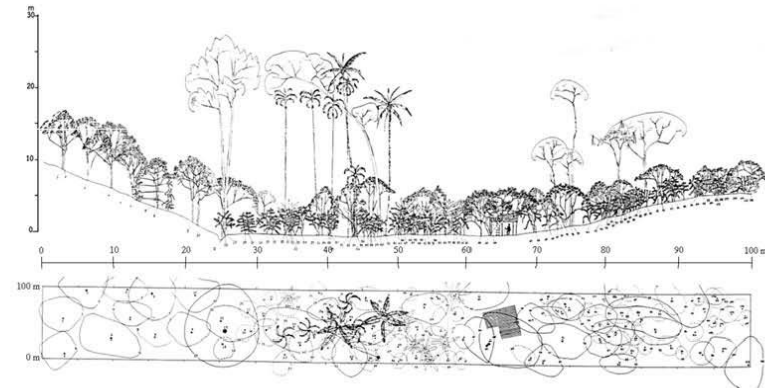
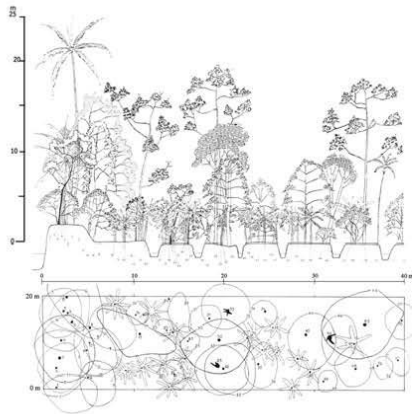
การทำสวนแบบวนเกษตร

ผศ.ดร. ปราโมทย์ แก้ววงศ์ศรี	มหาวิทยาลัยสงขลานครินทร์
ดร.สุรชาติ เพชรแก้ว	มหาวิทยาลัยสงขลานครินทร์
อ.ดร.ประภาพรณ ช่อหะซัน	มหาวิทยาลัยมหิดล
อ.อเนศ ยืนสุข	มหาวิทยาลัยราชภัฏมหาสารคาม (Fa A)
น.ส.มาลินี ลิ้นเป็ญชนะ	มหาวิทยาลัยมหิดล (Fa B)

กลุ่มที่ 5

วนเกษตร (Agroforestry)

เป็นการทำกิจกรรมที่ก่อให้เกิดความยั่งยืนต่อที่ดินทำกิน ช่วยเพิ่มผลผลิตรวม ซึ่งต้องประยุกต์ดัดแปลงให้เข้ากับวิถีชีวิต และวิธีการปฏิบัติของราษฎรในท้องถิ่นนั้นๆ (J.G. Bene)



1. คุณค่าของวนเกษตร

- ทางภูมิคุ้มกันด้านอาหาร ตัวเอง/ครอบครัว/สังคม
- ทางรายได้ เพิ่มรายได้ ลดรายจ่าย โดยนำปัจจัยภายในมาสร้างรายได้
- ทางสังคม เกื้อกูลไปสู่ผู้อื่นได้ทั้งทางตรงและทางอ้อม
- ทางสิ่งแวดล้อม ระบบนิเวศน์ดีขึ้น อนุรักษ์ความหลากหลายทางชีวภาพ/ลุ่มน้ำดีขึ้น
- ทางจิตใจ
- ทางสุขภาพ

17

2. ผู้มีส่วนได้ส่วนเสีย

- ประชาชน/บุคคลทั่วไป
- เกษตรกรรายใหญ่
- เกษตรกรรายย่อย
- กลุ่มพ่อค้า/แม่ค้า

18

3. การสร้างความสัมพันธ์กับผู้มีส่วนได้ส่วนเสีย

- กลุ่มรักษาสุขภาพ
- ส่งเสริมและสนับสนุนจากภาครัฐ
- สร้างกฎกติกา
- สืบทอดวัฒนธรรมท้องถิ่น
- สนองนโยบายรัฐตามรอยศาสตร์พระราชา
- ปลุกฝังค่านิยมระหว่างผู้ผลิตและผู้บริโภค
- ให้มีหลักสูตรวนเกษตร
- ส่งเสริมต้นแบบ/ให้กำลังใจ
- สร้างความรู้ความเข้าใจและประชาสัมพันธ์
- ที่หลากหลายรูปแบบ

19

4. ช่องทางการเข้าถึงวนเกษตร

- เอกสารเผยแพร่/ตำรา/แผ่นพับ/วิดีโอ
- พูดคุยกับปราชญ์ชาวบ้าน
- ฝึกอบรม/ศึกษาดูงาน/ติดตามความก้าวหน้า
- ความร่วมมือกับหน่วยงานภาครัฐ
- ระบบพี่เลี้ยง
- สร้างเครือข่ายเกษตรกร

20

5. รายได้

- เกิดจากการขายผลผลิตที่หลากหลายในระบบ (ผลผลิตหลัก/ผลผลิตเสริม)
- ประเภทรายได้
 - ประจำปี
 - ประจำฤดู
 - ประจำเดือน
 - ประจำสัปดาห์
 - ประจำวัน

21

6. พันธมิตร

- รัฐบาล
- กระทรวงเกษตรและสหกรณ์
 - กรมวิชาการเกษตร
 - กรมส่งเสริมการเกษตร
 - กรมพัฒนาที่ดิน
- มหาวิทยาลัย/สถาบันการศึกษา
- SENAFE (Southeast Asia Network for Agroforestry Education)
- Thai NAFE (Thai Network for Agroforestry Education)
- หน่วยงานสนับสนุนภาครัฐอื่นๆ เช่น สสส, อพ.สธ. (โครงการอนุรักษ์พันธุกรรมพืชฯ)

22

7. กิจกรรมหลัก

- หาแกนนำสร้างเครือข่าย
- ประชุมแลกเปลี่ยนเรียนรู้
- คัดเลือกผู้สนใจจริง
- บริการวิชาการสู่ชุมชน/เป็นที่เลี้ยงเกษตรกร
- สร้างต้นแบบแปลงวนเกษตรในชุมชน
- ติดตามผล/ให้กำลังใจ/ให้คำปรึกษา

23

8. ปัจจัยการผลิต

- แหล่งทุนสนับสนุน
- สร้างแกนนำเครือข่ายในชุมชน
- อนุรักษ์ความหลากหลายของพืชพรรณ
- สร้างองค์ความรู้จากงานวิจัย
- นำผลงานวิจัยไปสู่การปฏิบัติ/ปราชญ์ชาวบ้าน

24



วัตถุประสงค์ของวนเกษตร

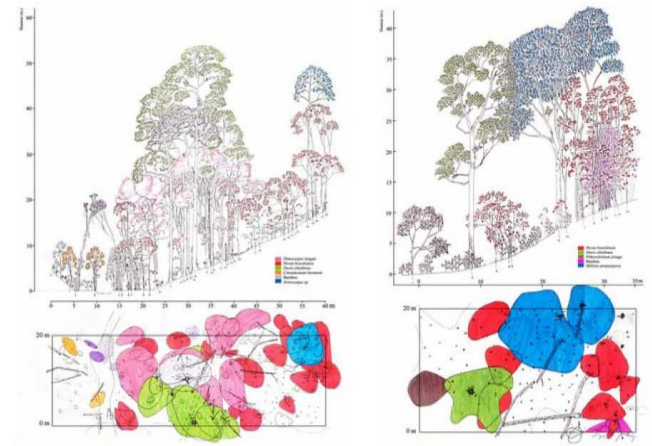
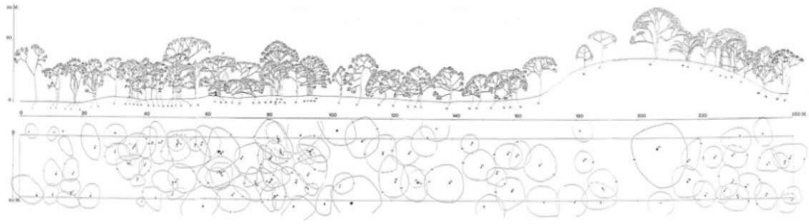
1. เพื่อช่วยแก้ปัญหาความยากจน
2. เพื่อช่วยแก้ปัญหาความเสื่อมโทรมของที่ดินทำกิน
3. เพื่อช่วยให้ประชาชนมีภูมิคุ้มกันด้านอาหาร
4. เพื่อช่วยแก้ไขปัญหการขาดแคลนไม้ใช้สอย
5. เพื่อช่วยแก้ปัญหาการขาดแคลนไม้เชื้อเพลิง
6. เพื่อช่วยแก้ปัญหาสิ่งแวดล้อม



หน่วยงานและองค์กรที่เกี่ยวข้องกับวนเกษตร

- Food and Agriculture Organization of the United Nations (FAO)
- International Development Research Center (IDRC)
- International Council for Research in Agroforestry (ICRAF)
หรือสถาบันวิจัยวนเกษตรระหว่างชาติ
- Centro Agronómico Tropical de Investigación y Enseñanza (CATIE)
- The University of the United Nations (UNU)





9. โครงสร้างต้นทุน

- ต้นทุนคงที่
 - ค่าเช่า
 - เงินเดือน
- ต้นทุนแปรผัน
 - ค่าปุ๋ย
 - ค่าเตรียมพื้นที่
 - ค่าพันธุ์พืช
 - ค่าไฟฟ้า

25

10. ปัจจัยสู่ความสำเร็จ

- ปลูกทุกอย่างที่กิน กินทุกอย่างที่ปลูก ส่วนที่เหลือขาย
- ปลูกไม้ 3 อย่าง ประโยชน์ 4 อย่าง
- วนเกษตร ยั่งยืน พอเพียง เลี้ยงชีพได้

26

11. กิจกรรม/โครงการดี ๆ ในอนาคต

- การสร้างกลุ่มแลกเปลี่ยนทาง Social เช่น Line, Facebook เป็นต้น

27





สรุปผลการแลกเปลี่ยนเรียนรู้จาก Best Practice
ด้านการบริการวิชาการแก่ชุมชน
กลุ่มที่ 6 การใช้เครื่องมือจิตตปัญญาศึกษา
กับการให้บริการวิชาการแก่ชุมชน



กลุ่มที่ 6

การใช้เครื่องมือจิตต
ปัญญาศึกษากับการ
ให้บริการแก่ชุมชน

สมาชิกในกลุ่ม



ผศ.ดร.ประภาพร (มอ.)



ผศ.ดร.อนุชา (มม.)



อ.ดร.รุ่งโรจน์ (มรภ.มส) ผศ.ดร.มนตรี (มอ.)



อ.ดร.สิริพร (มวล.) อ.ดร.สมลธิธิ (มม.)



อ.พ.พารานนท์ (มช.)



ผศ.ดร.สชาติ (มช.)



อ.เพ็ญนภา (มอ.)

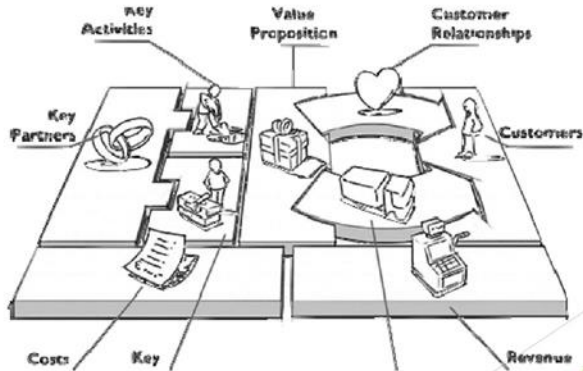
บรรยากาศการแลกเปลี่ยนเรียนรู้



ผลลัพธ์การประสานพลังจิตตปัญญา



Business Model Canvas: Group6



1. Value Proposition

การเปลี่ยนแปลง

ชุมชน/องค์กร

การเยียวยา/ดูแล

การตระหนักรู้นะ

ตนเอง/ผู้อื่น

2. Customer Segments



ชุมชน/องค์กร



สาธารณสุข



ภาคการศึกษา

3. Customer Relationships

นธ์
ใกล้ชิด/



บริการ
วิชาการ/
ชุมชน



การสอน
และการ



4. Channels



5. Key Activities



สอดแทรกใน
การเรียนการสอน



กิจกรรม/การอบรม
เวทีแลกเปลี่ยน



6. Key Partners

สถาบันการศึ
กษา

เครือข่าย
กระบวนการจิตต
ปัญญา

ชุมชน

7. Key Resources



เงินทุน



องค์ความรู้



บุคลากร



สถาบันการศึ

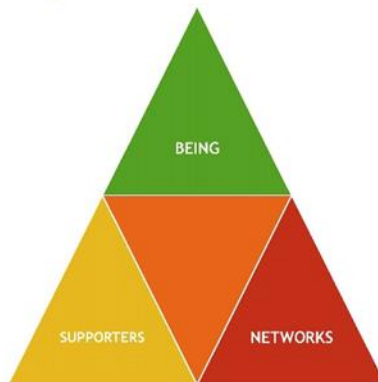
8. Cost Structure



9. Revenue Stream



Key Success Factors



พันธะสัญญาใจ ใน อนาคต

